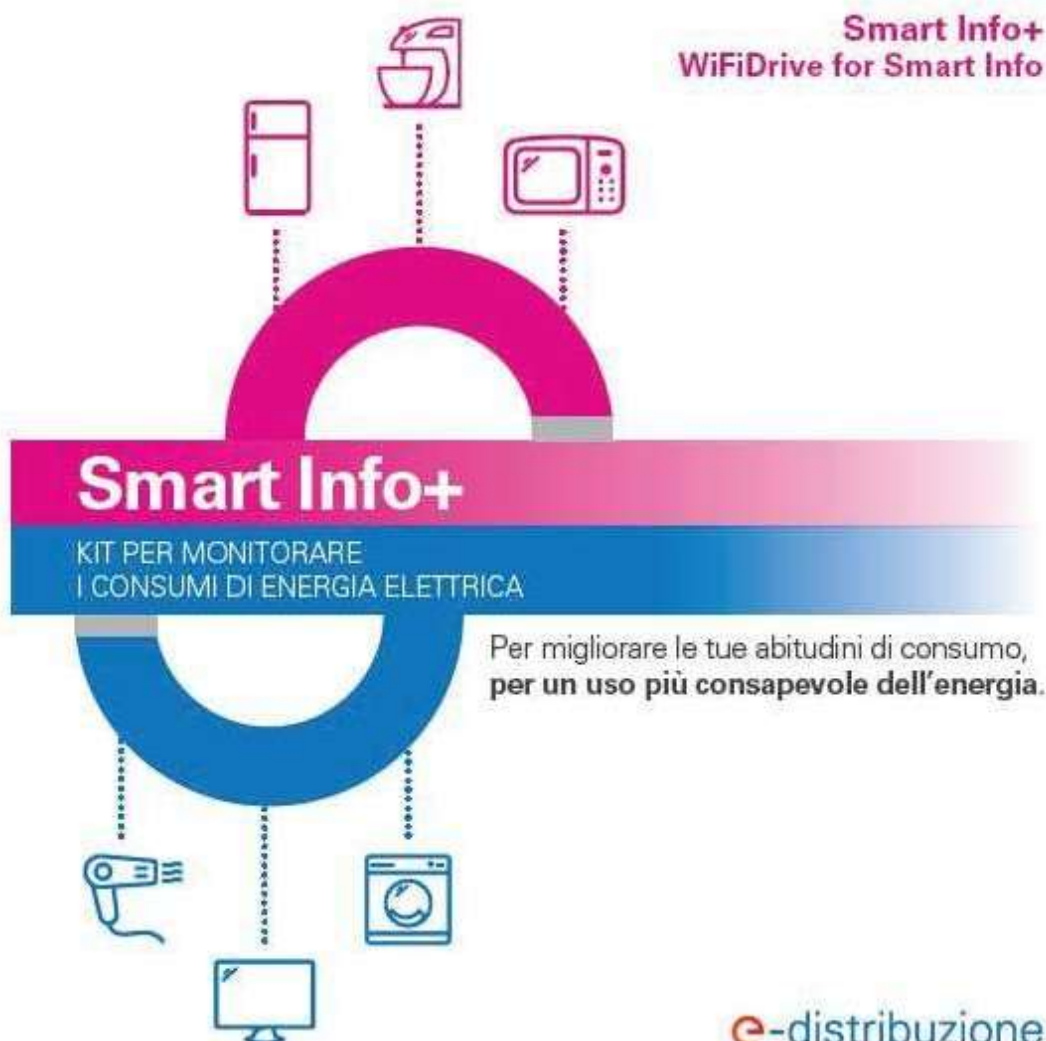


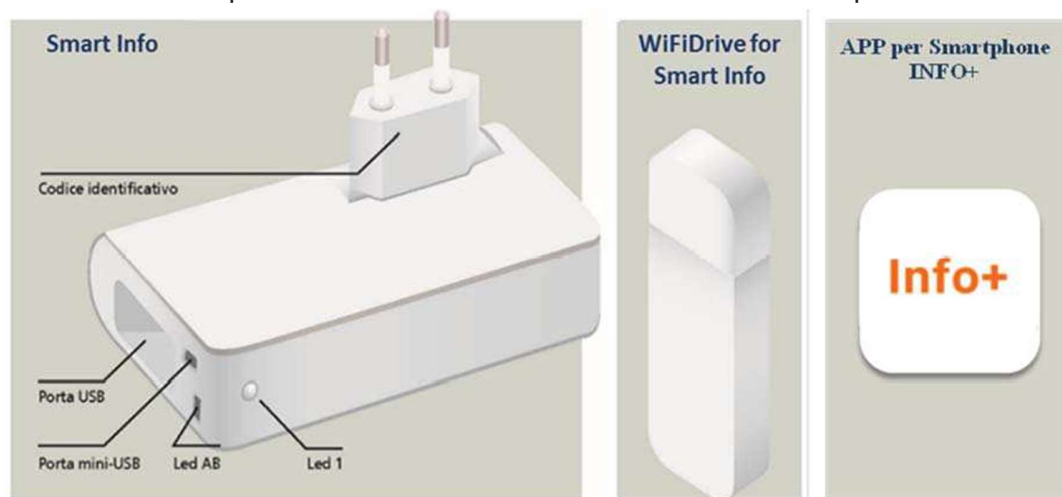
**Smart Info+**  
WiFiDrive for Smart Info





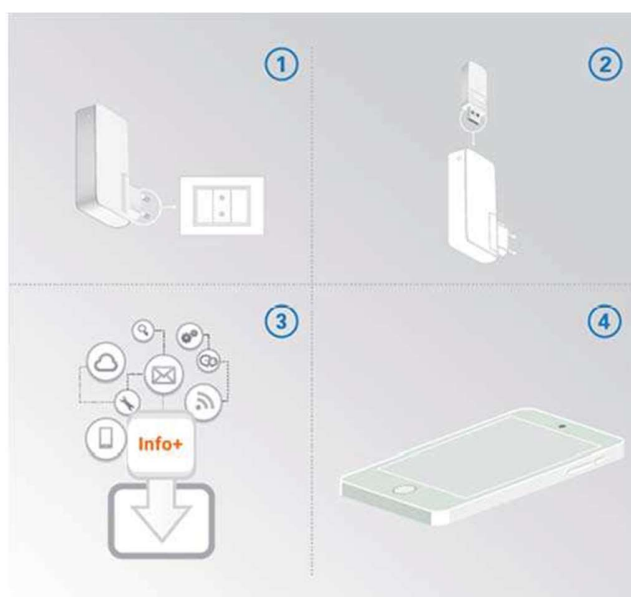
## Elementi del kit Smart Info+

- Smart Info: per acquisire le letture del tuo contatore elettronico
- WiFiDrive for Smart Info: per attivare la connessione WiFi di Smart Info
- APP Smart Info+: per accedere ai dati del tuo contatore dal tuo smartphone.



## Guida all'utilizzo del kit Smart Info+

1. **Collega Smart Info:** inserisci il dispositivo in una qualsiasi presa elettrica. E' preferibile scegliere una presa singola (piuttosto che una ciabatta) e che sia lontana da altri elettrodomestici.
2. **Collega WiFiDrive for Smart Info:** inserisci il dispositivo WiFiDrive for Smart Info nella porta USB di Smart Info
3. **Scarica la APP Smart Info+:** accedi allo store delle APP del tuo smartphone e scarica la APP Smart Info+. Registrati e segui le istruzioni per configurare il kit e collegarlo alla tua rete WiFi.
4. **Consulta i tuoi dati, ovunque tu sia!** Naviga tra i menù della APP Smart Info+ per conoscere meglio i tuoi consumi.



## Steps di attivazione del kit Smart Info+

Scarica la APP Smart Info+ dallo store delle APP del tuo smartphone. Dovrai effettuare registrazione e login.

Puoi verificare la versione della App che stai utilizzando in alto a destra.

1. **Registrazione (Figura 1):** premi “REGISTRATI” in home page (1) e compila i campi richiesti nella pagina di registrazione. Un'email confermerà l'avvenuta iscrizione, sarà richiesto di finalizzare la procedura cliccando sul link fornito. (3)



Figura 1 - Schermate della APP Smart Info+; 1: Homepage; 2: Registrazione; 3: Conferma della registrazione

2. **Login (Figura 2):** Dopo aver confermato la registrazione dalla tua e-mail, utilizza le stesse credenziali (email e password) che hai indicato in fase di registrazione.

Al primo login premi “**AGGIUNGI LUOGO**”. Questa scelta avvierà in automatico la procedura di configurazione dello Smart Info alla WiFi di casa.

La procedura di configurazione si avvierà solo al primo accesso, durante i login successivi il dispositivo verrà riconosciuto in automatico.



Figura 2 – 1: Login effettuato; 2: Avvio procedura di configurazione; 3: Procedura di configurazione

3. **Configurazione del kit [1/2] (Figura 2)** Seleziona “OK” alla proposta di configurare un nuovo Smart Info (1). Questo avvierà la procedura di configurazione.

Dovrai confermare di voler connettere lo Smart Info alla tua rete WiFi premendo “AVANTI” (2).

**Configurazione del kit [2/2] (Figura 3)** Inserisci la password della tua rete WiFi, premi due volte il tasto AB del tuo Smart Info, attendi che il LED arancio inizi a lampeggiare e premi AVANTI (1). La configurazione durerà circa 4 minuti (2).

Se la procedura va a buon fine il LED AB sullo Smart info diventerà arancione fisso e sulla APP apparirà una schermata con i dettagli della tua utenza (3).



Figura 3 – 1: Inserimento della password della rete WIFI; 2: Schermate di attesa durante la procedura di configurazione; 3: Dettagli dell'utenza quando la configurazione va a buon fine

Se sei arrivato fino a qui il tuo kit è quasi pronto per l'uso: attendi qualche minuto perché i dati siano inviati e disponibili nella APP.



Figura 4 – Widget e visualizzazione informazioni ad operazione di configurazione conclusa

**Sei un PROSUMER?** La APP ti consente di visualizzare informazioni relative a:

- Produzione
- Immissione in rete
- Prelievo da rete
- Potenza impegnata
- Saldo energetico
- Autoconsumo
- Prelievo settimanale



Figura 5 – Widget prosumer

La App mette a disposizione una sezione dedicata alla registrazione ad un “Conto Energia” per ricevere mensilmente un report di riepilogo. È necessario inserire i dati dell'impianto di produzione e il tipo di conto a cui si vuole accedere.

Per rendere effettiva la scelta e ricevere mensilmente la mail con il report, flaggare il campo “Ricevi conto energia” >SI nella sezione “dettagli luogo”.

Nella figura (7) è possibile visualizzare i passaggi da fare per accedere alla sezione relativa.

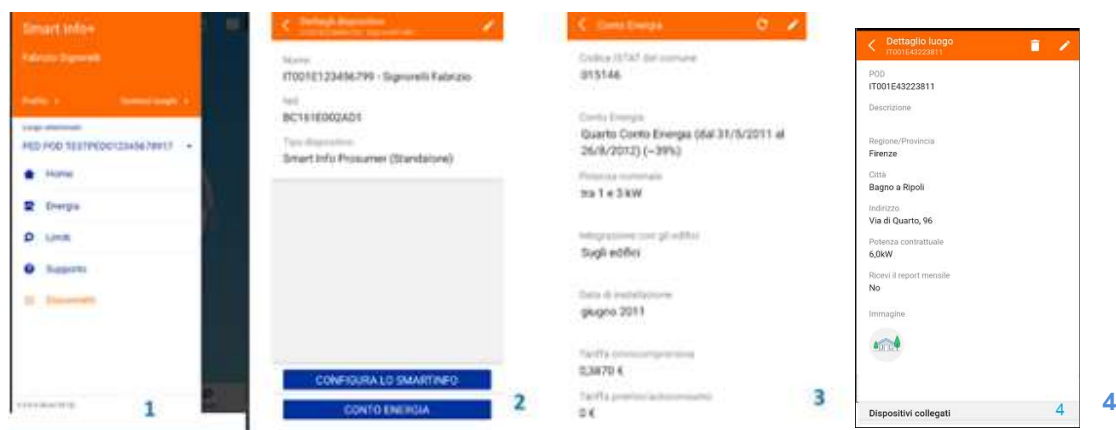


Figura 7 – 1: Sezione Dettaglio luoghi in alto a sinistra; 2: Conto energia nel dettaglio del luogo; 3: Inserimento dati di targa dell'impianto; 4 : Flag "Ricevi conto energia"

Il report Conto Energia viene inviato per email con cadenza mensile e contiene le informazioni del mese precedente a quello corrente:

- Consumo totale e confronto rispetto al mese precedente
- Potenza massima registrata per consumo
- Produzione totale e confronto con mese precedente
- Potenza massima registrata per produzione
- Scambio totale e confronto con mese precedente
- Beneficio mensile (in termini energetici ed economici)

### Qualche informazione utile:

1. Ricorda che è meglio inserire Smart Info in una presa singola e se possibile lontana da altri elettrodomestici, così eviterai che la comunicazione con il tuo contatore sia disturbata.
2. Se vuoi che i tuoi dati siano sempre aggiornati non scollegare Smart Info dalla presa e mantieni la connessione WiFi attiva
3. Se la procedura di configurazione del kit non è andata a buon fine verifica che nel tuo smartphone la funzione di "Rete intelligente" sia disabilitata (su alcuni modelli di smartphone si chiama "WiFi Plus").
4. Se il tuo contatore elettronico è stato sostituito il kit potrebbe dover essere riprogrammato dai nostri tecnici: se noti un malfunzionamento chiedi assistenza.
5. In caso di sostituzione del contatore, per continuare ad utilizzare le soluzioni Smart Info+ è necessario richiedere la riconfigurazione del Kit, aprendo una segnalazione al numero verde 803500 o sul portale e-distribuzione.

Adesso sei pronto a conoscere meglio i tuoi consumi

### QUANTO STAI CONSUMANDO?



**I TUOI CONSUMI SONO COME TE LI ASPETTAVI?**

**SE I TUOI CONSUMI NON SONO COME TE LI ASPETTAVI, VERIFICA IL FUNZIONAMENTO DEI TUOI ELETTRODOMESTICI**



### QUANTO VUOI CONSUMARE?

Accedi alla sezione **Limiti** e imposta un limite di consumo.

Procedi per fasi:

- 1) consulta la media dei tuoi consumi (per esempio mensile);
- 2) crea un limite di consumo un po' più basso della tua media;
- 3) prova a mantenerti al di sotto del limite;
- 4) col tempo, prova a impostare un limite più basso.

### HAI SCELTO LA TAGLIA GIUSTA?



Valuta se ridurre la taglia del tuo contratto



Cerca di ridurre i tuoi consumi

### HAI UN IMPIANTO FOTOVOLTAICO?



### OTTIMIZZI L'USO DELL'ENERGIA PRODOTTA DAL TUO IMPIANTO?



Quanta dell'energia che hai prodotto è stata immessa in rete (perché in esubero)? E quanta energia hai prelevato dalla rete quando la produzione del tuo impianto non era sufficiente a coprire la potenza che stavi impegnando (per esempio la notte)?

Se immetti in rete molta energia, modifica le tue abitudini in modo da consumare di più nelle ore in cui il tuo impianto produce più energia.

## Caratteristiche tecniche

### Smart Info -prodotto da e-distribuzione

I dati collezionati da Smart Info sono resi disponibili sulle porte USB per poter essere trasmessi via cavo o tramite modulo RF e visualizzati con un qualunque dispositivo abilitato come per esempio PC, display o altro. Per il suo funzionamento è necessario che Smart Info sia inserito in una qualsiasi presa 230 Vac.

#### GENERALI

Dimensioni: mm 61(L)x 108,5(A)x 24(P) Peso: 130g

Grado di Protezione: IP20

Grado di infiammabilità: ULVO

#### CONDIZIONI OPERATIVE DI FUNZIONAMENTO

Temperatura Funzionale:  $-15^{\circ} \div +50^{\circ}\text{C}$

Temperatura di stoccaggio:  $-25^{\circ} \div +75^{\circ}\text{C}$

Percentuale di Umidità:  $5\% \div 95\%$

#### ALIMENTAZIONE

Tensione: 230 Vac

Frequenza: 50Hz

Consumo Max: 60mA

Protezioni: Fusibile F1 3.15A 250V ritardato

Spina: Tipo C Europea 2 Poli standard CEE 7/16

La presa di corrente deve essere vicina all'apparecchiatura e facilmente accessibile.

#### CONNESSIONI

Connettore mini USB tipo B: per connessione del cavetto PC (solo per connessioni SELV).

Connettore USB tipo A: per connessione modulo aggiuntivo per interfaccia RF e Display (solo per connessioni SELV).

Corrente Massima USB: 500mA

Classe di Isolamento: II

#### INTERFACCE UTENTE

Led di stato: Led bicolore Verde/Rosso su lato frontale rilevatore stato Power On e Fault

Led Applicazione: Led bicolore Verde/Giallo su lato superiore, indicatore stati dell'applicazione del modulo aggiuntivo per interfaccia RF Pulsante

Applicazione: consente di gestire il modulo aggiuntivo per interfaccia RF.

#### NORMATIVE

Sicurezza

EN 60950-1

EN 61558-2-4

EN 61558-2-16

EMC

EN 55022

EN 55024

IEC 61000-4-2

IEC 61000-4-3

IEC 61000-4-4

IEC 61000-4-5

IEC 61000-4-6

IEC 61000-4-11

IEC 61000-4-13

IEC 61000-4-16

IEC 61000-4-18

Ambientali

EN 60068-2-1

EN 60068-2-2

EN 60068-2-30

EN 60068-2-6



### WiFi Drive for Smart Info - prodotto da e-distribuzione

#### GENERALI

Dimensioni: mm 72(L)x 25,2(A)x 12,6(P)

Peso: 14g

#### CONDIZIONI OPERATIVE DI FUNZIONAMENTO

Temperatura funzionale:  $-15^{\circ} \div +50^{\circ}\text{C}$ ;

Temperatura di stoccaggio:  $-25^{\circ} \div +75^{\circ}\text{C}$ ;

Percentuale di Umidità:  $5\% \div 95\%$ ;

Categoria di sovratensione: II

Grado di inquinamento: 2

#### ALIMENTAZIONE

5Vdc  $\pm 5\%$  via USB

#### CONNESSIONI

Connettore USB tipo A: per connessione con il dispositivo Smart Info.

#### DIRETTIVE E NORME

Direttiva R&TTE 1999/05 EC

Sicurezza Elettrica:

EN 60950-1:2007-02.

Health Sicurezza Elettromagnetica

EN 62479: 2013-09

Compatibilità elettromagnetica:

ETSI EN 301489-1 V1.9.2 (2011-09)

ETSI EN 301489-17 V2.2.1 (2012-09)



### Per informazioni e assistenza

Sito web: [www.smartinfopiu.it](http://www.smartinfopiu.it)

Numero verde 803500 – percorso clienti residenziali – smartinfo