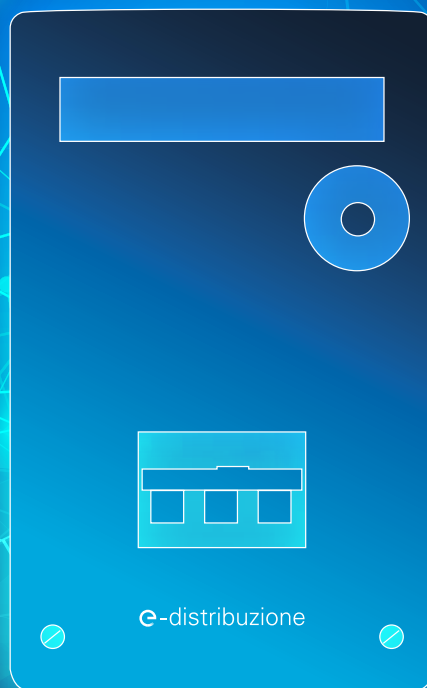


OPEN METER.

UNA PORTA SUL FUTURO
DELL'ENERGIA.



e-distribuzione



INDICE

Dall'esperienza di E-Distribuzione una novità rivoluzionaria	5
Open Meter, il nuovo contatore elettronico 2.0	6
Quando e come avverrà il piano di sostituzione?	9
Quando verranno installati i nuovi Open Meter nelle case?	11
Ecco il nuovo contatore	12
Glossario	14





DALL'ESPERIENZA DI E-DISTRIBUZIONE UNA NOVITÀ RIVOLUZIONARIA

E-Distribuzione è la più grande società in Italia nel settore della distribuzione e misura di energia elettrica. Gestisce **oltre 1.100.000 km di rete** e distribuisce **circa 240 TWh di energia elettrica** ogni anno a **circa 32 milioni di clienti** connessi alle proprie reti in **oltre 7.000 comuni**.

È un'azienda in continua evoluzione per cui **responsabilità, fiducia, innovazione e proattività** sono i valori fondamentali con cui costruire ogni giorno il futuro di tutti.

E-Distribuzione opera con la massima attenzione alle esigenze dei clienti, garantendo la **sicurezza**, la **salute delle persone** e la **salvaguardia dell'ambiente**. E tutto sempre nel rispetto degli obiettivi stabiliti dall'Autorità di Regolazione per Energia Reti e Ambiente (ARERA).

Offre al Paese un servizio d'eccellenza, unendo **ricerca e sviluppo di soluzioni tecnologicamente innovative** alla qualità del lavoro di chi ogni giorno mette in campo le proprie energie mantenendo sempre alta l'attenzione alla sicurezza.


OPEN METER, IL NUOVO CONTATORE ELETTRONICO 2.0

Interamente progettato in Italia da E-Distribuzione e caratterizzato da un design innovativo, il nuovo contatore di energia elettrica è in grado di combinare la qualità del servizio con l'innovazione tecnologica. Per assicurare ai consumatori alti standard di performance e nuove funzionalità, ricevere informazioni sui consumi di energia elettrica near real time e, di conseguenza, programmarne il prelievo in un'ottica di risparmio e convenienza.

QUALI SONO I VANTAGGI?

Grazie ad una capacità di memoria aumentata, si hanno a disposizione dati di prelievo di energia sempre più puntuali, i quali – a loro volta – offrono la possibilità di comprendere meglio le abitudini di consumo e di interagire sempre di più con gli altri operatori di mercato. L'acquisizione giornaliera delle curve di carico rende possibile fare offerte di mercato con prezzi dinamici dell'energia, potendo così soddisfare in maniera puntuale le esigenze dei clienti, anche in termini di disponibilità di informazioni.

Sfruttando tutti i dati che il nuovo contatore è in grado di gestire e fornire al sistema, gli operatori del mercato potranno proporre un elevato numero di servizi a valore aggiunto in termini sia di profilazione degli utenti sia di offerte commerciali. I produttori possono, inoltre, avere una maggiore consapevolezza dell'efficienza di funzionamento del proprio impianto, favorendo un'integrazione "intelligente" degli impianti di micro-generazione. Una delle grandi novità del nuovo contatore è l'adozione di un canale di comunicazione dedicato al Cliente con un protocollo di comunicazione aperto e pubblico: tale canale,



conosciuto anche come “Chain 2”, consente lo sviluppo e la diffusione di dispositivi commerciali dedicati ai servizi di energy management e home automation, che favoriscono una gestione agile e razionale dei carichi domestici e degli impianti di generazione da fonti rinnovabili.

Allo stesso tempo, Open Meter permette una gestione evoluta dei parametri di qualità del servizio, agendo come un vero e proprio sensore avanzato, consentendo un monitoraggio dei parametri elettrici per ogni singolo cliente. Il tutto in un’ottica di funzionamento sempre più “smart” della rete di distribuzione e avendo come obiettivo ultimo quello di rendere efficiente l’esercibilità dell’intero sistema. La sfida di Open Meter rappresenta, inoltre, un tassello fondamentale nell’ambito dei progetti di Smart City. Con le Smart Grid – le reti intelligenti – di cui il contatore è il cuore pulsante, E-Distribuzione può integrare le azioni di tutti gli attori connessi alla propria rete elettrica, siano essi produttori o consumatori, per distribuire energia in modo sicuro, efficiente, sostenibile ed economicamente vantaggioso.

OPEN METER, IL CONTATORE ELETTRONICO DI E-DISTRIBUZIONE, OTTIENE IL BOLLINO ZERO TRUFFE DE “IL SALVAGENTE”

Il Salvagente è il giornale dedicato ai consumatori che, da circa trent’anni, si occupa di antitruffa, diritti e scelte quotidiane dei cittadini. La certificazione Zero Truffe è uno strumento a tutela del consumatore che attesta l’idoneità di un prodotto o servizio a seguito di specifici test metrologici.

Il percorso per ottenere la certificazione non è semplice e non è per tutti: in qualità di ente esterno e super partes Il Salvagente segue una procedura molto rigida e selettiva. I test metrologici sono stati effettuati su un numero di contatori pari a cinque nell’arco di due settimane. La certificazione, con validità triennale a partire dal 9 aprile 2020, si aggiunge alle altre già ottenute da Open Meter in ambito nazionale e internazionale e si pone come un ulteriore tassello verso l’obiettivo di fornire un servizio ai clienti sempre più efficiente e nella massima trasparenza per gli utenti.

PERCHÉ UN NUOVO CONTATORE?

E-Distribuzione ha avviato il progetto infrastrutturale per l'installazione dei nuovi misuratori Open Meter per rispondere pienamente alle disposizioni del D. Lgs. 102/2014, così da fornire ai clienti informazioni sui tempi di utilizzo dell'energia elettrica tali da promuovere l'efficienza energetica e, nel contempo, aumentare la consapevolezza dei comportamenti di consumo. Il nuovo contatore, infatti, permette al cliente di avere un quadro sempre aggiornato dei prelievi giornalieri e dei consumi, con dati visualizzabili sul display o trasferibili a dispositivi esterni (ad esempio smartphone o tablet).

CI SARÀ UN COSTO?

L'intervento per la sostituzione del contatore è completamente gratuito per il cliente. Non sarà dovuto alcun compenso al personale impegnato nell'operazione. Ogni onere riconducibile alla distribuzione e alla misura dell'energia elettrica è già compreso nella voce "Spesa per il trasporto e la gestione del contatore" della propria bolletta. La sostituzione non richiede alcuna modifica al contratto di fornitura di energia elettrica già in essere né la stipula di un nuovo contratto.

CHI LO INSTALLERÀ?

Della sostituzione del contatore se ne occupa il personale di imprese incaricate da E-Distribuzione o da personale interno, entrambi riconoscibili attraverso un tesserino dotato di foto. Per le attività affidate alle imprese appaltatrici, viene data informazione alle Autorità di pubblica sicurezza locale.

Inoltre, il cliente può verificare l'identità dell'operatore addetto alla sostituzione attraverso un codice PIN che verrà generato automaticamente da una App installata sullo smartphone in dotazione all'operatore medesimo.

La verifica del codice PIN generato dall'operatore può essere effettuata attraverso il **Numero Verde 803.500**, sul portale e-distribuzione.it o tramite la App di E-Distribuzione.

QUANDO E COME AVVERRÀ IL PIANO DI SOSTITUZIONE?

AVVISO DI SOSTITUZIONE

La sostituzione del contatore viene comunicata con 5 giorni di anticipo tramite specifiche affissioni all'ingresso di case, fabbricati, esercizi commerciali o industriali interessati, con indicazione della data e della fascia oraria prevista.

In caso di impossibilità di accesso al contatore, la presenza del cliente è necessaria per permettere la sostituzione. In caso di momentanea indisponibilità del cliente viene lasciato uno specifico avviso con tutte le informazioni necessarie per concordare l'appuntamento per la sostituzione.

VERIFICA MATRICOLA CONTATORE, DATI CLIENTE, ASSENZA ANOMALIE

Prima della rimozione del misuratore attualmente in funzione, il tecnico incaricato controlla la coerenza dei dati del contatore rispetto alle informazioni presenti a sistema e verifica l'eventuale presenza di anomalie sull'impianto di connessione. In caso di esito negativo del controllo di coerenza dei dati o in presenza di anomalie, la sostituzione è sospesa e verrà effettuata successivamente, alla presenza del cliente e a cura del personale di E-Distribuzione, anche su appuntamento.

RILEVAZIONE DELLA LETTURA PRIMA DELLA RIMOZIONE DEL PRECEDENTE CONTATORE

Prima di rimuovere il contatore, si provvede a rilevare e registrare in automatico sul sistema le letture presenti nel misuratore al momento della sostituzione. Poiché il cliente non è tenuto a presenziare alle operazioni di sostituzione e vi è l'esigenza di tracciare elettronicamente l'esecuzione di tutte le fasi di intervento, tutti i flussi informativi sono automatizzati con registrazione digitale delle letture senza rilascio di documentazione cartacea al momento della sostituzione.

BREVE DISALIMENTAZIONE DELLA FORNITURA

La sostituzione del contatore comporta una breve disalimentazione della fornitura. Nei casi in cui sia stata comunicata la presenza di apparecchiature elettromedicali, E-Distribuzione adotta specifiche modalità operative, fissando apposito appuntamento per la sostituzione.


INSTALLAZIONE DEL NUOVO CONTATORE

Le operazioni di sostituzione si concludono con la configurazione e l'attivazione del nuovo contatore, che viene riprogrammato con gli stessi dati contrattuali del misuratore precedente e permette l'immediato ripristino dell'erogazione di energia elettrica.

RAPPORTO DI SOSTITUZIONE

Una volta completate le attività di sostituzione, tutti gli utenti registrati al portale di E-Distribuzione (secondo le consuete modalità di registrazione) possono accedere al servizio dedicato al contatore elettronico Open Meter e scaricare il "Rapporto di Sostituzione" contenente i dati delle misure rilevate in fase di rimozione del vecchio contatore. In alternativa, il "Rapporto di Sostituzione" può essere richiesto tramite **Numero Verde 803.500**.

QUANDO VERRANNO INSTALLATI I NUOVI OPEN METER NELLE CASE?

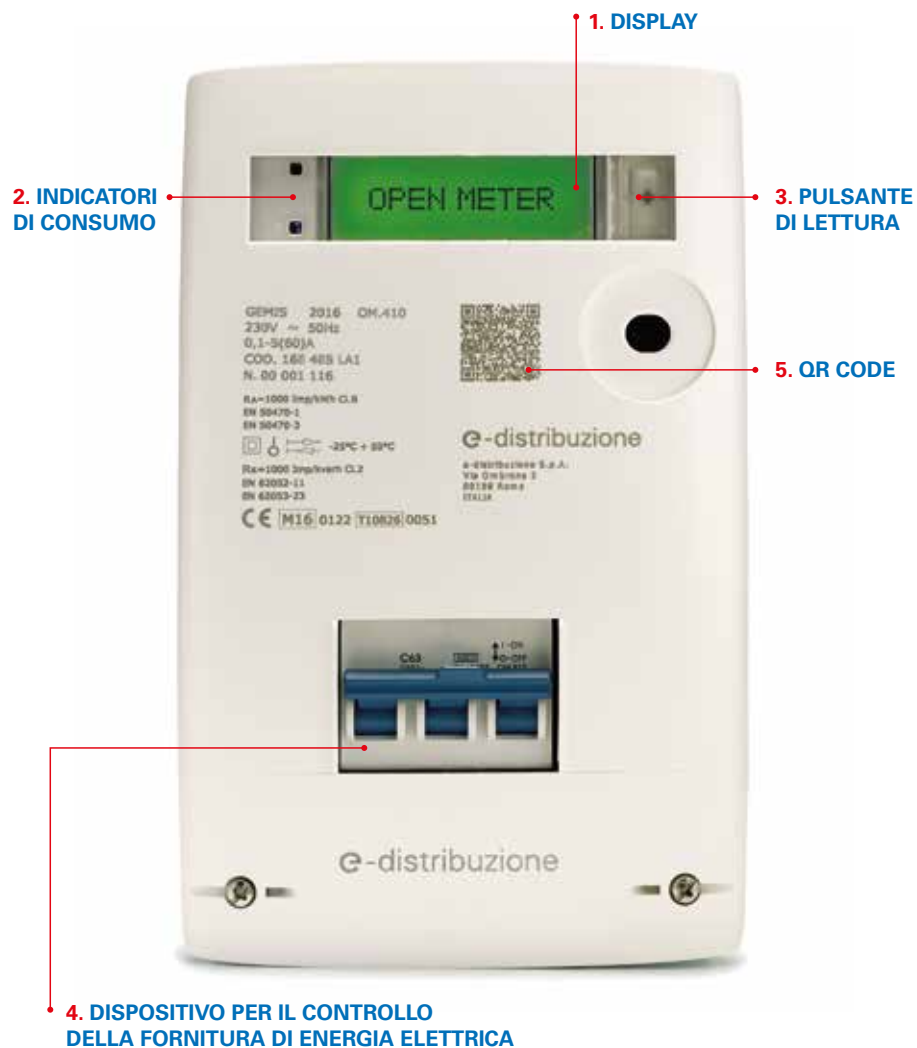


Sul sito e-distribuzione.it è disponibile, in forma grafica e in forma tabellare una fotografia delle attività relative allo stato di avanzamento dei lavori di sostituzione. Aprendo la pagina del servizio, all'utente appare la mappa grafica dell'Italia contenente il tasso di sostituzione dei contatori per singola regione. Ciascuna regione, sulla cartina, assumerà un colore differente a seconda della percentuale di sostituzione raggiunta.

Inoltre, è possibile visualizzare le informazioni di riepilogo relative all'avanzamento del piano di sostituzione per la regione selezionata e le relative province sino al dettaglio di singolo comune.

L'area riservata del sito, inoltre, permette all'utente di visualizzare (nella sezione dedicata al nuovo contatore) la pianificazione dell'attività di sostituzione relativa al POD di propria pertinenza, e di verificare se il POD è compreso nel piano di sostituzione nell'arco dei tre mesi successivi. Nel caso in cui il POD selezionato dovesse essere compreso nella pianificazione trimestrale, viene visualizzato il mese di effettuazione dell'intervento e i riferimenti dell'azienda incaricata a eseguire le attività.

ECCO IL NUOVO CONTATORE





1. DISPLAY

Sul display posto al centro del contatore elettronico si trovano tante informazioni utili. Per ottenerle, basta premere in sequenza il pulsante di lettura posto a destra (3). Guardando sul display, nell'angolo in basso a sinistra, appare sempre un'indicazione cui occorre fare attenzione:

- se compare il simbolo "L1", il contatore sta funzionando correttamente;
- se compare il simbolo "!" ed è presente energia elettrica in casa, la segnalazione può essere ignorata.

Diversamente, in caso di mancanza di energia elettrica, sarà necessario contattare i nostri operatori al Numero Verde Segnalazione Guasti indicato sulla bolletta.

2. INDICATORI DI CONSUMO

Sono quelle due piccole luci LED poste alla sinistra del display (1).

Quando lampeggiano c'è consumo di energia elettrica.

Se il consumo aumenta, la frequenza di lampeggio è più elevata.

3. PULSANTE DI LETTURA

Il pulsante consente di interrogare il display (1) del contatore:

- pressione del pulsante: passaggio all'elemento successivo;
- pressione prolungata del pulsante: lista spiegazione simboli;
- assenza di pressione del pulsante per 15 secondi: ritorno all'inizio.

4. DISPOSITIVO PER IL CONTROLLO DELLA FORNITURA DI ENERGIA ELETTRICA

È l'interruttore in basso al centro. Attenzione: come per il precedente contatore, tale organo non sostituisce i dispositivi di sicurezza, come ad esempio il "salvavita", previsti dalla normativa vigente.

Non sostituisce, inoltre, i dispositivi di sezionamento, protezione e manovra previsti dalla normativa tecnica vigente (norma CEI 64-8).

5. QR CODE

È ad esclusivo uso di E-Distribuzione.

GLOSSARIO

Distributore

Società concessionaria del servizio di distribuzione dell'energia elettrica ai clienti finali. Tra le sue attività sono incluse:

- la connessione, ovvero il collegamento di clienti e produttori alla rete di distribuzione che la società gestisce con interventi di sviluppo e manutenzione;
- la distribuzione, che consiste nel trasporto e nella trasformazione dell'energia elettrica rispettivamente prelevata e immessa dai clienti e dai produttori connessi alla rete, con le caratteristiche previste (es. potenza e tensione);
- la misura, vale a dire installazione e manutenzione dei misuratori e rilevazione, registrazione e messa a disposizione delle misure dell'energia elettrica.

Venditore

Persona fisica o giuridica che vende energia elettrica ai clienti finali ed emette la bolletta. Si definisce anche trader o fornitore.

Produttore

Soggetto (persona fisica o giuridica) che produce energia elettrica, che è o sarà titolare del Punto di Consegna e che avrà, nella disponibilità, l'impianto di produzione di energia elettrica.

Cliente finale

Persona fisica o giuridica che non esercita attività di distribuzione e che preleva l'energia elettrica, per la quota di proprio uso finale, dalla rete del distributore (eventualmente attraverso reti interne di utenza e linee dirette).

Potenza contrattualmente impegnata

Livello di potenza indicato nei contratti e reso disponibile dal fornitore. Viene definita in base alle esigenze del cliente al momento della conclusione del contratto col venditore, in funzione del tipo (e del numero) di apparecchi elettrici normalmente utilizzati. Per la maggior parte delle abitazioni, e quindi dei clienti domestici, la potenza impegnata è di 3 kW.

Potenza disponibile

Potenza massima prelevabile.

kW (chilowatt)

Unità di misura della potenza.

Nella bolletta la potenza impegnata e la potenza disponibile sono espresse in kW.

kWh (chilowattora)

Unità di misura dell'energia elettrica.

Rappresenta l'energia assorbita in 1 ora da un apparecchio avente la potenza di 1 kW. Nella bolletta i consumi di energia elettrica sono fatturati in kWh.

Fasce orarie

L'energia elettrica ha un prezzo diverso a seconda del momento in cui la si utilizza; quelle al momento definite dall'ARERA sono

- **Fascia 1 (F1)** - indica la quantità di energia prelevata espressa in kWh registrata nella fascia oraria 08.00-19.00 (dal lunedì al venerdì)
- **Fascia 2 (F2)** - indica la quantità di energia prelevata espressa in kWh registrata nella fascia oraria 07.00-08.00 e 19.00-23.00 (lunedì-venerdì) 07.00-23.00 il sabato
- **Fascia 3 (F3)** - indica la quantità di energia prelevata espressa in kWh registrata nella fascia oraria 23.00-07.00 (tutti i giorni) e domenica/festivi 08.00-24.00

Il CE2G consentirà di personalizzare tali fasce a seconda delle offerte commerciali dei diversi venditori.

Lettura rilevata

Il numero che compare sul display del contatore a una certa data, (data di lettura), che è stato rilevato direttamente dal distributore e da questo comunicato al fornitore.

Consumi rilevati

I kWh consumati fra due letture rilevate; sono pertanto pari alla differenza tra i numeri indicati dal display del contatore al momento dell'ultima lettura rilevata e i numeri indicati dal display del contatore al momento della precedente lettura rilevata.



Finito di stampare nel mese di ottobre 2019.

e-distribuzione.it

Seguici su



Numero verde

803.500